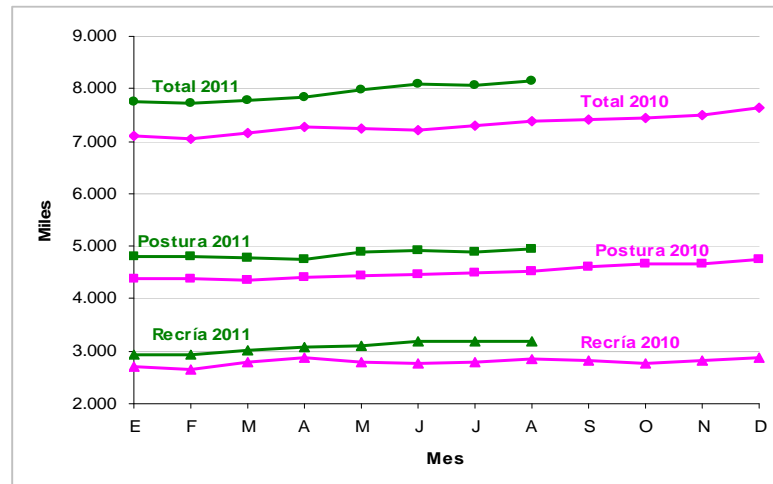


Ing. Agr. Karina Lamelas¹
Ing. Zoot. Gisela Mair¹
Lic. Graciela Beczkowski¹

1. EXISTENCIAS DE REPRODUCTORES

De acuerdo con las estimaciones del RENAVID², las existencias totales de reproductoras pesadas al 31/08/2011 indican un aumento en la cantidad de aves de 10,9 % respecto de igual fecha del año 2010.

Existencias de Reproductoras Pesadas 2010-2011



Fuente: RENAVID, MAGyP

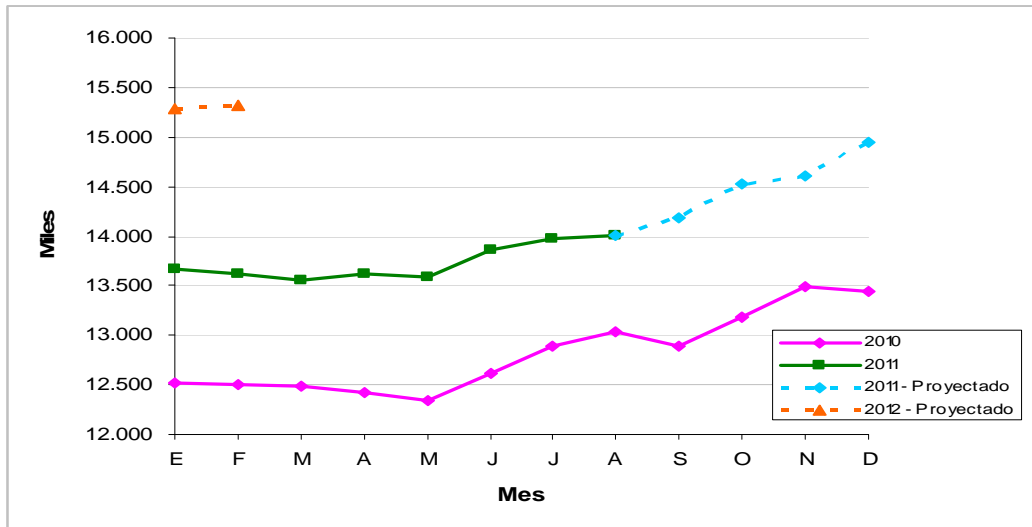
La cantidad de gallinas en recría y en postura (líneas pesadas) se calcula en 3,18 millones y 5,01 millones respectivamente, totalizando 8,19 millones de aves reproductoras.

Estos indicadores reflejan que la producción de pollitos bb, futuros pollos para el mercado, se proyecta también con una tendencia positiva hasta febrero de 2012, con una producción semanal promedio estimada en 15,02 millones.

¹ Area Avícola – Dirección de Ovinos, Porcinos, Aves de Granja y Pequeños Ruminantes. Ministerio de Agricultura Ganadería y Pesca Permitida su reproducción citando la fuente

² RENAVID: Registro Nacional de Multiplicadores e Incubadores Avícolas del MAGyP

Producción de Pollitos BB Parrilleros 2010-2011-2012



Fuente: RENAVI, MAGyP

2. FAENA Y PRODUCCION

La faena de aves en establecimientos con habilitación de SENASA se incrementó un 10 % en relación al período enero – agosto 2010.

Faena de Aves en Establecimientos con Habilitación Nacional

Año	2010	2011	Dif. 2011/10
Mes	Miles de cab		%
E	47.871	52.767	10
F	46.641	50.700	9
M	52.656	56.094	7
A	50.175	54.934	9
M	47.198	56.742	20
J	51.940	57.005	10
J	52.049	54.723	5
*A	51.330	57.932	13
S	53.573		
O	49.696		
N	54.540		
D	58.030		
Subt- Ene-Agos	399.860	440.898	10
Total	615.699	440.898	

Fuente: Area Avícola-Dirección de Ovinos, Porcinos, Aves de Granja y Pequeños Ruminantes con datos d

* Faena preliminar

La producción de carne aviar alcanzó 1.147 mil tn, 11% más que en el período enero-julio de 2010 debido principalmente al aumento en la cantidad de cabezas faenadas.

3. IMPORTACIONES

Las importaciones de carne aviar totalizaron en el período enero-agosto 2011 15 mil tn por un valor de 31 mil U\$S FOB, 40 % más en volumen y 51 % más en valor, con respecto al mismo período del año 2010.

Importaciones Avícolas 2009- 2010-2011

AÑO Mes	2009		2010		2011		Dif. Tn 2011/2010 %	Dif. U\$S FOB 2011/2010 %
	Tn	Miles U\$S FOB	Tn	Miles U\$S FOB	Tn	Miles U\$S FOB		
E	769	1341	175	0,6	1690	3121	867	560919
F	799	1594	801	1977	1586	3297	98	67
M	699	1354	1034	2549	1637	3605	58	41
A	771	1388	1371	2952	1657	3864	21	31
M	682	1281	1816	3118	1812	3870	0	24
J	860	1657	1789	3193	2036	4317	14	35
J	770	1774	1744	3306	2331	4247	34	28
A	1090	2198	1919	3478	2140	4690	12	35
S	1212	2518	2289	4115				
O	1225	2520	1294	2595				
N	1228	2544	1743	3557				
D	718	1354	2439	4174				
Subt En-Agos	6.441	12.587	10.648	20.574	14.889	31.011	40	51
Total	10.824	21.522	18.413	35.015				

Fuente: Area Avícola-Dirección de Ovinos, Porcinos, Aves de Granja y Pequeños Rumiantes con datos de SENASA

Nota: incluye pollos, pavos y patos (trozados y subproductos).

Considerando solamente las importaciones de pollos, se observa un aumento del 38 % en volumen y del 42 % en valor.

En cuanto al tipo de producto, el 52,9 % de lo ingresado corresponde a productos no comestibles como cartílagos, tráqueas y harinas para alimentación animal. En tanto, 47,1 % representa pechuga, pata/muslo y otros productos comestibles.

El ingreso de pavos en el período enero-agosto de 2011 aumentó 83 % en volumen y 138 % en valor.

En estos primeros ocho meses del año 2011 el origen de las importaciones fue: 85 % de Brasil y 15 % de Estados Unidos.

Importaciones de Pollos

2010-2011

AÑO Mes	2010		2011		2011/2010	
	Tn	U\$S	Tn	Miles U\$S	Dif. Tn (%)	Dif. U\$S FOB (%)
E	171	539	1651	3053	868	466
F	671	1741	1529	3210	128	84
M	978	2444	1571	3451	61	41
A	1278	2777	1585	3660	24	32
M	1658	2883	1514	3363	-9	17
J	1757	3147	1919	4107	9	30
J	1646	3111	1907	3206	16	3
A	1689	3070	1883	3864	11	26
S	2136	3840				
O	1117	2254				
N	1479	2887				
D	2192	3542				
Subt. Ene-Agos	9.847	19.713	13.559	27.913	38	42
Total	16.771	32.236	13.559	27.913		

Fuente: Area Avícola-Dirección de Ovinos, Porcinos, Aves de Granja y Pequeños Rumiantes con datos de SENASA. Incluye pollo entero, trozado y subproductos. No incluye otras especies avícolas.

Importaciones Mensuales de Pollo Entero ,Trozado y Subproductos

Volumen Año 2011

Mes	Aves enteras tn	Pechuga tn	Pata/muslo tn	Cartilago tn	Otros Comest tn	Otros no comest. Tn	Total tn
Ene		388	92	345	411	414	1651
Feb	0,049	225	116	480	280	428	1529
Mar		514	92	300	318	346	1571
Abr		398	116	425	329	318	1585
May		470	69	420	207	347	1514
Jun		626	92	432	221	548	1919
Jul	23	429	23	224	201	1006	1907
Ago		276	69	485	396	655	1882
Sept							
Oct							
Nov							
Dic							
Subt Ene-Agos	23	3327	670	3111	2363	4064	13558
Particip. %	0,17	24,54	4,94	22,95	17,43	29,97	100

Fuente: Area Avícola-Dirección de Ovinos, Porcinos, Aves de Granja y Pequeños Rumiantes con datos de SENASA

Otros Comest :carne m.des aves,supremas,patitas ,carne sin hueso.

Otros no comestibles incluye: harina de vísceras,cuerito

**Origen de las Importaciones Avícolas
2011**

Origen Mes	Brasil tn	EEUU tn	Total tn
Ene	1502	149	1651
Feb	1230	299	1529
Mar	1499	72	1571
Abr	1519	66	1585
May	1457	57	1514
Jun	1663	257	1919
Jul	1185	721	1907
Ago	1475	407	1883
Sep			
Oct			
Nov			
Dic			
Subt.En-Agos	11531	2028	13559
Particip %	85	15	100

Fuente: Area Avícola-Dirección de Ovinos, Porcinos, Aves de Granja y Pequeños Rumiante con datos de SENASA

Otros: Francia ,Sudafrica,China,Uruguay etc

Incluye pollo entero, trozado y subproductos. No incluye otras especies avícolas.

4. EXPORTACIONES

En los meses transcurridos del 2011 las exportaciones de productos avícolas tuvieron un leve descenso respecto al mismo período del año 2010. El volumen alcanzado fue de 160 mil tn, (- 4 %) y el valor, 246 millones de U\$\$ (- 6 %) respecto del año 2010.

El 73 % de lo exportado corresponde a productos comestibles (aves enteras, gallina procesada, pata/muslo y otros).

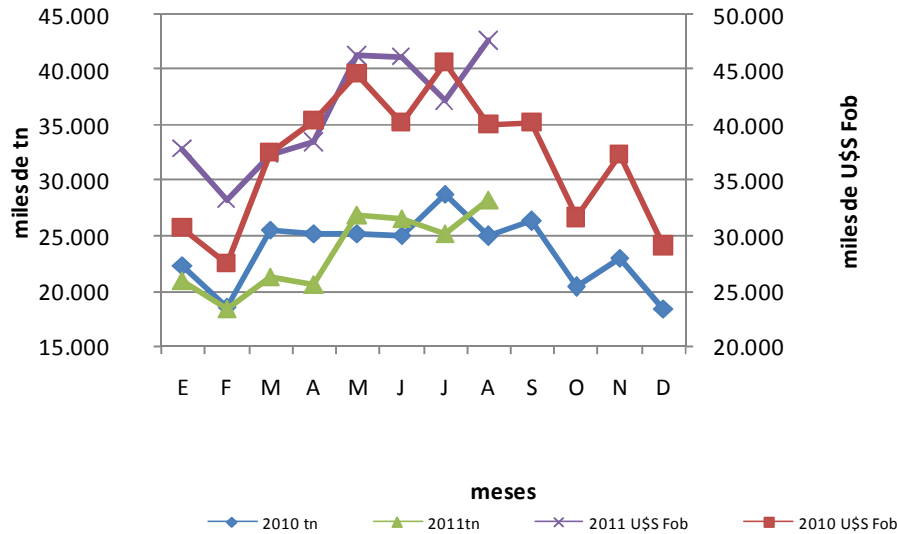
**EXPORTACIONES DE PRODUCTOS AVÍCOLAS
2008-2010-2011**

AÑO	2009		2010		2011		Dif. Tn 2011/2010 %	Dif. U\$\$ FOB 2011/2010 %
	Tn	Miles U\$\$ FOB	Tn	Miles U\$\$ FOB	Tn	Miles U\$\$ FOB		
E	15.241	16.921	22.370	30.709	21.016	32.851	-6	7
F	14.831	17.096	18.557	27.447	18.438	28.298	-1	3
M	15.712	17.398	25.607	37.473	21.337	32.384	-17	-14
A	16.082	19.956	25.226	40.446	20.671	33.483	-18	-17
M	17.699	22.420	25.224	44.688	26.918	41.273	7	-8
J	20.316	27.207	25.003	40.284	26.524	41.142	6	2
J	22.454	31.132	28.835	45.668	25.197	37.203	-13	-19
A	19.570	25.731	24.984	40.067	28.219	42.657	13	6
S	23.144	30.681	26.325	40.220				
O	20.313	30.896	20.356	31.674				
N	21.520	30.544	23.017	37.328				
D	25.933	37.565	18.400	29.117				
Subt.En-Agos	141.905	177.861	195.806	306.781	188.319	289.290	-4	-6
Total	232.815	307.546	283.904	445.121				

Fuente: Area Avícola-Dirección de Ovinos, Porcinos, Aves de Granja y Pequeños Rumiante con datos de SENASA

Nota: incluye pollos, pavos y patos (enteros, trozados y subproductos).

Exportaciones de Productos Avícolas 2010/2011



Fuente: Área Avícola con datos de Senasa

Durante el período bajo análisis los principales destinos del pollo entero han sido: Venezuela, Chile, Arabia Saudita, Congo, Singapur, Vietnam, etc. En cuanto a las exportaciones de pechuga se destacan como destinos: Chile, Holanda, Gran Bretaña, Alemania, Afganistán y Suiza entre otros.

Destino de las Exportaciones de Pollo
Volumen Año 2011

País Mes	Alemania tn	China tn	Hong Kong tn	Chile tn	Sudáfrica tn	Venezuela tn	Otros tn	Total tn
Ene	232	4959	885	4792	2663	1358	6126	21016
Feb	218	3206	583	4104	2331	1172	6824	18438
Mar	309	3670	461	4138	3771	289	8700	21337
Abr	353	4076	803	2875	3411	447	8706	20671
May	667	4861	521	2503	4236	2824	11307	26918
Jun	283	3850	649	3054	3665	3380	11643	26524
Jul	95	4832	642	3273	2846	2787	10722	25197
Ago	339	6003	933	3680	3291	2630	11342	28219
Sep								
Oct								
Nov								
Dic								
Subt.En-Agos	2497	35457	5475	28420	26215	14887	75369	188319
Particip. %	1	19	3	15	14	8	40	100

Fuente: Área Avícola-Dirección de Ovinos, Porcinos, Aves de Granja y Pequeños Ruminantes con datos de SENASA

No incluye exportaciones de otras especies.

Otros: Arabia Saudita, Holanda, Rusia, Vietnam etc

**Exportaciones Mensuales de Pollo Entero, Trozado y Subproductos
Volumen Año 2011**

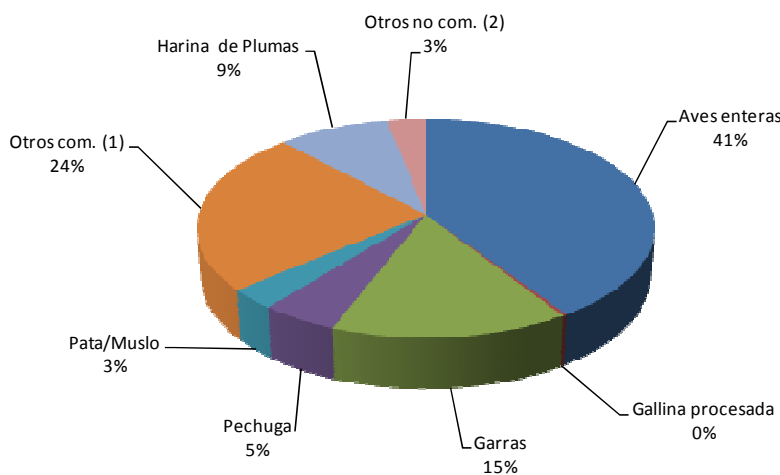
Mes	Aves enteras tn	Gallina procesada tn	Garras tn	Pechuga tn	Pata/Muslo tn	Otros com. (1) tn	Harina de Plumas tn	Otros no com. (2) tn	Total 2010 tn
Ene	8019	69	4497	851	438	4828	1643	672	21.016
Feb	7435	120	2909	934	384	4333	1923	400	18.438
Mar	8830	94	2987	934	798	5388	1527	780	21.337
Abr	7386	153	3536	1202	486	5380	1823	705	20.671
May	10986	27	4057	1107	767	6540	2377	1.057	26.918
Jun	12745		3281	1570	744	6.036	1822	326	26.524
Jul	9519	48	3371	1118	1063	6.279	2818	982	25.197
Ago	10889	50	4134	1620	825	7.299	2.510	892	28.219
Sep									
Oct									
Nov									
Dic									
Subt.En-Dic	75.808	560	28.771	9.336	5.506	46.082	16.443	5.813	188.319
Particip. %	40	0	15	5	3	24	9	3	100

Fuente: Area Avícola-Dirección de Ovinos, Porcinos, Aves de Granja y Pequeños Rumiantes con datos de SENASA

(1) Otros comestibles: alas, caldos, carcasas, carne en polvo, carne s/hueso, carnes/hueso harina, cogote, comidas prep., corazones, hígado, grasa comestible, supremas, patitas etc

(2) Otros incomedibles: harina de vísceras, Sebos incomedibles, cueritos, remedios,

Exportaciones Avícolas por Producto



Fuente: Area Avícola Minagri

En relación con la composición de las exportaciones, 40 % corresponden a pollo entero, 24 % a otros comestibles, 15 % a garras, 3 % a productos no comestibles, 9 % harinas de pluma, 5 % a pechuga, 3% a pata/muslo, y 0.3% a gallina procesada.

La relación exportación/producción puede observarse en el cuadro siguiente. El 84 % de la producción se destina al consumo interno (enero-julio 2011).

Relación Exportación / Producción 2009/2011

Mes	2009 %	2010 %	2011 %
Ene	12,5	18,5	15,6
Feb	13,2	16,0	14,4
Mar	12,8	19,3	14,6
Abr	13,0	19,5	14,2
May	14,8	20,5	18,0
Jun	15,9	18,1	17,8
Jul	17,1	21,0	17,7
Ago	16,8	18,7	18,6
Sep	18,2	18,7	
Oct	15,4	15,6	
Nov	16,9	16,1	
Dic	18,6	12,1	
Promedio Anual	14,5	19,0	16,4

Fuente: Area Avícola-Dirección de Ovinos, Porcinos, Aves de Granja y Pequeños Rumiantes

5. CONSUMO APARENTE

El consumo per cápita durante enero-agosto 2011 aumentó en un 15 % respecto al mismo período del año 2010, alcanzando un promedio de 38 kg /per/cápita. No obstante, el consumo anualizado supera dicho promedio en los meses de marzo, abril, mayo, junio y agosto.

Consumo Aparente* de Carne Aviar

MES	2009 Kg/cap/año	2010 Kg/cap/año	2011 Kg/cap/año	Dif. 2010/2009 %
E	33,06	30,58	35,47	16,01
F	33,19	33,06	37,54	13,56
M	32,82	33,13	38,19	15,25
A	34,04	33,17	39,72	19,76
M	31,46	30,33	38,36	26,50
J	34,49	35,82	38,98	8,84
J	33,67	33,89	36,78	8,54
**A	30,19	33,79	38,78	14,78
S	33,88	37,02		
O	34,50	33,70		
N	34,28	39,00		
D	34,86	40,62		
Prom Ene-Agos	32,9	33,0	38,0	15,2
Prom.Anual	33,4	34,5	38,0	10,1

Fuente: Area Avícola-Dirección de Ovinos, Porcinos, Aves de Granja y Pequeños Rumiantes con datos de SENASA

* Consumo aparente: producción+impo-expo. No incluye variaciones de stock producidas de un mes a otro.

** Datos provisorios

6. PRECIOS DEL POLLO

El precio al público del pollo entero eviscerado con menudos acordado con el Gobierno para su venta en cadenas comerciales se ubica en 6.03 \$/kg, en tanto, el precio del pollo entero eviscerado sin menudos es de 8,26 \$/kg.

PRECIO DEL POLLO EVISCERADO NIVEL MAYORISTA

INDEC

Mes	2009 \$/kg	2010 \$/Kg	2011 \$/Kg	* Coef. de var.2010	Dif. 2011/2010 %
E	3,3	3,66	3,95	5,9	8
F	3,3	3,69	3,97	5,7	8
M	3,41	3,76	3,97	5,7	6
A	3,39	3,75	4,15	5,5	11
M	3,32	3,75	4,14	5,8	10
J	3,43	3,77	4,60	20	22
J	3,43	3,83	4,60	20	20
A	3,49	3,83	4,77	17,8	25
S	3,51	3,91			
O	3,50	3,94			
N	3,60	3,96			
D	3,59	3,97			
Prome.En-Agos	3,38	3,76	4,27		14
Prom.Anual	3,44	3,82	4,27		

Precios corrientes sin IVA tomados por cajón de 20 kg.

* Coef. de variación: es un indicador de la dispersión de los datos respecto a su promedio. Generalmente se expresa en % y no tiene unidad de medida. Cuanto menor sea el coeficiente, menor será la diferencia entre los datos observados y estarán mejor representados por su promedio.

7. RELACIÓN ASADO/POLLO

* La relación asado/pollo es el cociente entre el precio del asado y el precio del pollo y explica los kg de pollo necesarios para adquirir un kg de asado. A partir del mes de mayo 2008 se calculó la relación carne vacuna/pollo en lugar de asado/pollo.

Relación Carne Vacuna/Pollo

Mes	2009	2010	2011
E	1,96	2,25	2,57
F	2,05	2,48	2,72
M	2,07	2,49	2,92
A	2,08	2,51	2,94
M	2,06	2,49	2,95
J	2,04	2,51	2,92
J	2,04	2,52	2,90
A	2,07	2,50	
S	2,03	2,47	
O	2,03	2,57	
N	2,03	2,54	
D	2,15	2,47	
Prom.En-Jun	2,04	2,45	2,84
Prom.Anual	2,05	2,48	

Fuente: Area Avícola-Dirección de Ovinos, Porcinos, Aves de Granja y Pequeños Rumiantes con datos de Indec
A partir del mes de mayo 2008, debido a los cambios en el Boletín Indec Informa, para calcular la relación se toma el precio de la "carne de ave" (como precio del pollo) y de la "carne vacuna" (en lugar de asado) calculados en base a los índices publicados por INDEC.

Durante el período enero-julio 2011 la relación carne vacuna/pollo se incrementó 16 % respecto de igual período 2010, debido al mayor aumento relativo de la carne con respecto al pollo.

8. RELACIÓN MAÍZ/POLLO*

* La relación Maíz/Pollo es el cociente entre el precio del pollo (nivel mayorista) y el precio del maíz (Rosario) e indica la cantidad de maíz que se puede adquirir con el valor de 1 kg de pollo.

Durante el período enero-agosto del año 2011 la relación se redujo un 23 % respecto del valor del mismo período 2010 como consecuencia de la mayor suba del precio del maíz (49 %) con respecto al pollo (14 %).

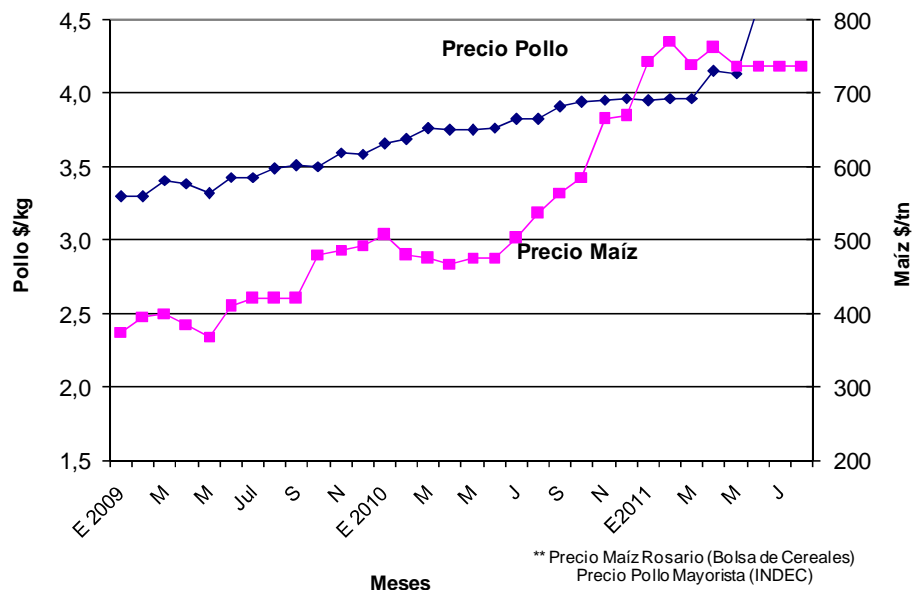
Relación Maíz/Pollo 2010-2011

Mes	Relación	Relación
	Maíz-Pollo 2010	*Maíz-Pollo 2011
E	7,23	5,48
F	7,69	5,19
M	7,92	5,25
A	8,01	5,38
M	7,87	5,58
J	7,91	6,44
J	7,62	6,72
A	7,13	7,07
S	6,92	
O	6,72	
N	5,95	
D	5,93	
Prom. Ene-Agos	7,67	5,89

Fuente: Area Avícola-Dirección de Ovinos, Porcinos, Aves de Granja y Pequeños Rumiantes .

* Precio Maíz: Bolsa de Cereales ,Rosario disponible

Precio del Maíz y del Pollo eviscerado** (2009-2011)



9. PRODUCCIÓN DE HUEVOS

La cantidad de huevos ingresados en plantas industrializadoras con habilitación de SENASA durante los primeros ocho meses del año 2011 aumentó 23% en comparación con el mismo período del año 2010, totalizando 704 millones de huevos.

Producción de Huevos con destino a Industrialización

Año	2010	2011	Dif. 2011/2010
Mes	Miles de huevos	Miles de huevos	%
E	83.115	97.358	17
F	59.531	83.538	40
M	68.940	85.070	23
A	67.328	77.894	16
M	69.929	84.937	21
J	68.464	81.713	19
J	71.792	93.154	30
A	85.520	100.751	18
S	95.413	105.492	11
O	87.501		
N	86.001		
D	87.426		
Total Ene-Sep	574.620	704.416	23
Total Año	930.960		

Fuente: Área Avícola-Dirección de Ovinos, Porcinos, Aves de Granja y Pequeños Rumiantes con datos de SENASA

10. PRECIOS DE LA DOCENA DE HUEVOS

Precio de la Docena de Huevos Nivel Mayorista Indec

Mes	2009	2010	2011	* Coef. de	Dif. 2011/2010
	\$/doc	\$/doc	\$/doc	Variación	%
E	1,76	1,87	2,77	17,6	48,2
F	1,77	2,01	2,83	19,3	41,0
M	1,77	2,12	2,86	20,8	34,7
A	1,77	2,20	2,91	21,4	32,3
M	1,77	2,36	2,91	21,4	23,3
J	1,78	2,35	2,91	21,4	23,8
J	1,81	2,37	2,97	24,1	25,1
A	1,86	2,42	2,97	24,1	22,5
S	1,88	2,46			
O	1,89	2,48			
N	1,89	2,60			
D	1,89	2,79			
Prom. Ene-Agos	1,79	2,21	2,89		31
Prom. Anual	1,82	2,34			

Fuente: INDEC. Sistema de Índices de Precios Mayoristas (SIPM).

Huevos blancos, grandes y medianos.

* Coef. de variación: es un indicador de la dispersión de los datos respecto a su promedio. Generalmente se expresa en % y no tiene unidad de medida. Cuanto menor sea el coeficiente, menor será la diferencia entre los datos observados y estarán mejor representados por su promedio.

El precio de la docena de huevos nivel mayorista registró un aumento de 31 % comparando el período enero-agosto 2011 vs. 2010.

No se dispone de datos actualizados para los precios de la docena de huevos Nivel Consumidor dado que en el nuevo índice del INDEC, el precio del huevo se informa junto con los lácteos.

11. RELACIÓN MAÍZ/HUEVO

*La relación Maíz/Huevo es el cociente entre el precio del huevo (nivel mayorista) y el precio del maíz (Dársena Buenos Aires) e indica la cantidad de maíz que se puede adquirir con el valor de 1 docena de huevos.

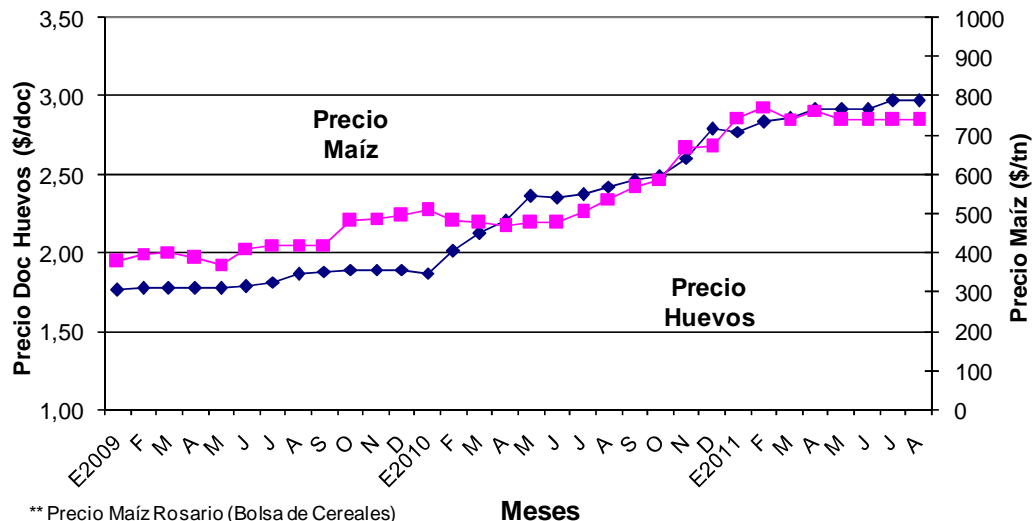
Durante enero-agosto 2011 la relación Maíz/Huevo alcanzó un valor de 3.98, un 12 % menor que en el mismo período del año 2010 debido al mayor aumento del precio del maíz (49 %) respecto al precio de la docena de huevo (31 %).

Relación Maíz /Huevo

Mes	Relación	Relación
	Maíz-Huevo	Maíz-Huevo
	2010	2011
E	3,69	3,85
F	4,19	3,70
M	4,46	3,78
A	4,70	3,78
M	4,95	3,93
J	4,93	4,07
J	4,71	4,33
A	4,51	4,39
S	4,35	
O	4,23	
N	3,91	
D	4,16	
Prom. En-Agos	4,52	3,98
Prom.Anual	4,40	

Fuente: Area Avícola-Dirección de Ovinos, Porcinos, Aves de Granja y Pequeños Rumiantes con datos de SENASA

Precio del Maíz y de la Docena de Huevos** (2009-2011)



** Precio Maíz Rosario (Bolsa de Cereales)
 Precio Huevos Mayorista (INDEC)

12. COMERCIO EXTERIOR DE HUEVO INDUSTRIALIZADO

Durante los primeros ocho meses del año 2011 se importaron 186 tn de huevo industrializado (polvo) por un valor de 245 mil U\$S Fob. El aumento de las mismas fue de 28 % en volumen y 37 % en valor.

Con respecto a las exportaciones del mismo período, el volumen total aumentó 25% y el valor, 39 %. El volumen de huevo industrializado aumentó 5 % y 31 % en valor. La albúmina aumentó 46 % en volumen y 27 % en valor. Por su parte, las exportaciones de yema aumentaron 62 % en volumen y 71 % en valor.

La composición de los envíos es la siguiente: 50 % Huevo de Uso Industrial, 22 % Yema y 28 % Albúmina.

Los principales destinos de las mismas fueron: Austria, Rusia, Dinamarca, Japón, Colombia y Bolivia.

Las exportaciones de huevo en cáscara se mantienen por debajo de las del año 2010, 35 % menos en volumen y en valor.

IMPORTACIONES DE HUEVO INDUSTRIALIZADO Año 2011

Mes	Huevo Uso Industrial	
	Tn.	Mil U\$S
Ene	27	38
Feb	18	24
Mar	18	24
Abr	14	18
May	18	24
Jun	55	71
Jul		
Ago	36	47
Sep		
Oct		
Nov		
Dic		
En -Agos 2011	186	245
En-Agos 2010	145	179
% 11/10	28	37

Fuente: Area Avícola-Dirección de Ovinos, Porcinos, Aves de Granja y Pequeños Rumiante con datos de SENASA

EXPORTACIONES DE HUEVO INDUSTRIALIZADO
Año 2011

Mes	Huevo uso ind.		Albúmina		Yema	
	Tn.	Mil U\$S	Tn.	Mil U\$S	Tn.	Mil U\$S
Ene	302	1154	97	672	153	731
Feb	174	581	77	534	132	537
Mar	222	908	64	432	99	476
Abr	210	891	65	359	139	737
May	232	1077	118	654	92	391
Jun	216	896	81	582	177	911
Jul	360	1341	181	517	104	486
Ago	209	783	144	686	176	716
Sep						
Oct						
Nov						
Dic						
Total En-Agos 2011	1.925	7.631	825	4.435	1.072	4.985
Total En-Agos 2010	1.832	5.838	567	3.496	661	2.922
% 11/10	5	31	46	27	62	71

Fuente: Area Avícola-Dirección de Ovinos, Porcinos, Aves de Granja y Pequeños Rumiantes con datos de SENASA

13. NOTICIAS

13.1 Mesa de Avicultura- PEA²

A lo largo del 2011 la Mesa de Avicultura del PEA mantuvo diversas reuniones para formular una visión compartida de la cadena avícola de carne y de huevos. La Mesa está constituida por representantes de los productores, empresarios, universidades, Organismos nacionales y provinciales, proveedores y el MAGyP.

Para ello se trabajó en la definición de Visión, Misión, Objetivos, FODA, Escenarios y Metas del sector avícola. La información fue compilada en un documento resumen que contiene las principales cadenas agroalimentarias nacionales y presentada por la Presidente de la Nación, Dra. Cristina Fernández de Kirchner el 5 de septiembre de 2011 en Tecnópolis, ante empresarios, productores, técnicos, académicos y autoridades nacionales, provinciales y municipales. El trabajo continuará en el 2012 de las metas a las políticas. Para mayor información consultar www.minagri.gob.ar

13.2 Congreso Latinoamericano de Avicultura

Del 6 al 9 de septiembre se llevó a cabo con gran éxito el XXII Congreso Latinoamericano de Avicultura en Buenos Aires, La Rural. Delegaciones de más de 60 países de todos los continentes participaron del Congreso y de la Exposición. Los temas presentados por expertos de todo el mundo incluyeron aspectos de sanidad, nutrición, manejo, instalaciones, genética, salud pública e inocuidad y procesamiento. La exposición, contó con stands comerciales e institucionales que ocuparon una superficie de 8.800 m². La avicultura Argentina y Latinoamericana demostraron su compromiso con la producción de alimentos en un contexto internacional con una creciente demanda así como también su potencial para satisfacer en forma sustentable los mercados mundiales más exigentes.

**Ministerio de Agricultura,
Ganadería y Pesca**
Sr. Julián Dominguez

Secretaria de Agricultura, Ganadería y Pesca
Ing.Agr. Lorenzo Basso

Subsecretaria de Ganadería
Ing.Agr. Alejandro Lotti

Dirección Nacional de Ganadería
Ing. Agr. Daniel Papotto

**Dirección de Ovinos, Porcinos, Aves de
Granja y Pequeños Rumiantes**
Ing. Agr. Karina lamelas

Area Aves
Ing. Zoot. Gisela Mair
Lic. Graciela Beczkowski
(54-11) 4349-2157
klamel@minagri.gob.ar
gmarma@minagri.gob.ar
renavi@minagri.gob.ar

Av. Paseo Colón 922 3º piso – of. 334
(C1063ACW) Buenos Aires - Argentina
Tel/Fax: (54 11) 4349-2157/2053

Permitida su reproducción citando la fuente

www.minagri.gob.ar

FAENA NACIONAL DE AVES HABILITADA POR SENASA - 2010 - (cabezas)

Provincia	Entre Ríos	Buenos Aires	Santa Fe	Río Negro	Córdoba	Neuquén	Mendoza	Total
Enero	21.815.013	20.183.513	1.975.040	1.433.933	2.129.431		334.206	47.871.136
Febrero	20.989.887	19.938.537	1.960.782	1.425.295	2.033.105		293.536	46.641.142
Marzo	23.883.054	22.171.892	2.313.217	1.566.265	2.370.476		351.452	52.656.356
Abril	22.559.944	21.359.286	2.122.115	1.541.776	2.261.744		330.120	50.174.985
Mayo	21.667.336	19.563.883	1.989.031	1.420.768	2.234.732		322.092	47.197.842
Junio	23.625.089	21.874.626	2.174.633	1.525.624	2.429.271		310.890	51.940.133
Julio	23.858.331	21.447.381	2.432.133	1.567.218	2.422.896		320.668	52.048.627
Agosto	23.043.526	22.002.360	2.300.802	1.574.790	2.113.035		295.089	51.329.602
Septiembre	24.415.242	22.743.144	2.334.120	1.643.608	2.141.920		295.371	53.573.405
Octubre	22.721.230	20.625.173	2.265.617	1.425.440	2.334.688		323.449	49.695.597
Noviembre	25.445.779	22.121.542	2.504.045	1.567.928	2.581.703		318.909	54.539.906
Diciembre	26.465.684	23.907.924	2.642.686	1.806.144	2.743.452		463.998	58.029.888
Ene-Oct 2010	228.578.652	211.909.795	21.867.490	15.124.717	22.471.298	-	3.176.873	503.128.825
Participación %	45	42	4	3	4	0	1	

Fuente: Área Avícola-Dirección de Ovinos, Porcinos, Aves de Granja y Pequeños Rumiantes con datos de SENASA

FAENA NACIONAL DE AVES HABILITADA POR SENASA - 2011 - (cabezas)

Provincia	Entre Ríos	Buenos Aires	Santa Fe	Río Negro	Córdoba	Neuquén	Mendoza	Total
Enero	24.114.779	21.778.135	2.236.385	1.572.112	2.820.717	24.000	311.889	52.858.017
Febrero	23.729.998	20.245.656	2.214.562	1.487.304	2.748.783	24.000	334.101	50.784.404
Marzo	25.285.201	23.335.923	2.639.714	1.555.070	2.930.692	24.500	413.298	56.184.398
Abril	24.178.479	23.322.382	2.491.062	1.611.790	3.021.008	24.000	379.802	55.028.523
Mayo	26.069.270	24.177.556	2.597.458	1.510.259	3.142.927	18.000	372.589	57.888.059
Junio	25.606.165	23.586.783	2.771.075	1.665.012	3.121.266	15.000	402.176	57.167.477
Julio	24.949.873	22.686.419	2.621.139	1.567.760	2.629.183	14.000	365.692	54.834.066
Agosto	25.644.752	25.322.283	2.966.742	1.649.008	2.859.361	18.500	426.204	58.886.850
Septiembre	25.547.270	24.951.771	2.861.466	1.696.440	2.909.806	18.000	388.725	58.373.478
Octubre	24.798.803	23.752.071	2.688.488	1.517.136	3.075.546		426.956	56.259.000
Noviembre								
Diciembre								
Ene-Oct 2011	249.924.590	233.158.979	26.088.091	15.831.891	29.259.289	180.000	3.821.432	558.264.272
Participación %	45	42	5	3	5	0	1	
%11/10	9	10	19	5	30		20	11

Fuente: Área Avícola-Dirección de Ovinos, Porcinos, Aves de Granja y Pequeños Rumiantes con datos de SENASA

INDICADORES DE LA ACTIVIDAD AVICOLA

AÑO Mes	FAENA (miles cab)	PRODUCCION (miles tn)	IMPORTACION (miles tn)	IMPORTACION (miles US\$ FOB)	CARNE AVIAR				CONSUMO A (miles tn)	CONSUMO (kg/cap/año)	PRECIO DEL POLLO		RELACION ASADO/POLLO	TIPO DE CAMBIO	
					EXPORTACION 1		EXPORTACION 2				CONSUMIDOR MAYORISTA (\$/kg)	CONSUMIDOR (\$/kg)			
					(miles tn)	(miles US\$ FOB)	(miles tn)	miles US\$ FOB							
2008	539.490	1.400	15	27.617	161	256.513	223	310.861	1.254	31,47	4,27	3,15	8,71	2,04	3,16
E	45.082	115	1,43	2.349	11,76	18.560	18,59	22.853	104	30,90	4,59	3,01	8,99	1,96	3,14
F	42.535	108	1,05	1.375	12,43	19.328	16,78	22.923	96	30,46	4,45	2,98	9,25	2,08	3,16
M	39.516	103	0,80	1.602	9,82	16.411	14,36	20.534	94	27,73	4,52	3,08	9,82	2,17	3,16
A	46.210	122	1,00	2.061	13,11	19.924	18,80	24.441	110	33,60	4,57	3,06	9,53	2,09	3,17
M	44.770	119	1,42	2.569	10,73	18.747	16,09	20.473	110	32,47	4,13	3,14	9,14	2,21	3,15
J	42.397	109	1,70	2.955	13,89	21.096	18,90	25.523	97	29,75	4,03	3,13	9,01	2,24	3,04
J	46.431	120	1,38	2.557	15,35	26.017	20,37	30.324	106	31,45	4,04	3,13	8,29	2,05	3,02
A	43.055	112	1,43	2.502	16,22	26.331	21,81	31.036	97	28,74	4,17	3,24	8,13	1,95	3,03
S	46.568	123	1,36	2.435	16,98	29.791	21,76	34.203	108	33,00	4,24	3,26	8,10	1,91	3,08
O	48.226	126	1,18	2.446	15,76	22.933	21,19	32.163	112	33,07	4,25	3,22	8,14	1,91	3,23
N	43.454	112	1,39	2.748	13,65	22.774	18,09	26.868	100	30,58	4,12	3,21	8,08	1,96	3,32
D	51.245	131	1,03	2.017	11,18	14.611	15,88	19.519	121	35,92	4,13	3,30	8,03	1,94	3,42
2009	573.326	1.501	11	21.522	172,88	236.856	233	307.546	1.339	33,4	3,83	3,43	7,87	2,05	3,71
E	45.582	122	0,77	1.341	9,73	12.576	15,24	16.921	113	33,06	3,95	3,30	7,75	1,96	3,46
F	42.845	112	0,80	1.594	10,78	13.380	14,83	17.096	102	33,19	3,74	3,30	7,69	2,05	3,51
M	46.899	122	0,70	1.354	11,16	13.261	15,71	17.398	112	32,82	3,74	3,41	7,76	2,07	3,65
A	46.302	124	0,77	1.388	12,06	16.466	16,08	19.956	112	34,04	3,72	3,39	7,74	2,08	3,69
M	44.828	120	0,68	1.281	12,99	17.549	17,70	22.420	107	31,46	3,73	3,32	7,69	2,06	3,72
J	48.593	128	0,86	1.657	15,00	19.837	20,32	27.207	114	34,49	3,75	3,43	7,63	2,04	3,77
J	49.718	131	0,77	1.774	16,98	24.022	22,45	31.132	115	33,67	3,76	3,43	7,68	2,04	3,81
A	45.557	117	1,09	2.198	14,93	19.845	19,57	25.731	103	30,19	3,62	3,49	7,93	2,07	3,84
S	48.963	127	1,21	2.518	16,94	23.018	23,14	30.681	112	33,88	3,91	3,51	7,94	2,03	3,84
O	49.603	132	1,22	2.520	15,37	21.531	20,31	30.896	118	34,50	3,95	3,50	8,01	2,03	3,83
N	49.537	127	1,23	2.544	15,57	22.962	21,52	30.544	113	34,28	3,95	3,60	8,05	2,04	3,81
D	54.899	140	0,72	1.354	21,39	32.410	25,93	37.565	119	34,86	3,99	3,59	8,57	2,15	3,81
2010	616.116	1.596	18	35.015	216,85	349.063	284	445.121	1.398	34,5	4,39	3,80	10,92	2,49	3,71
E	47.871	121	0,17	0,56	15,99	23.495	22,37	30.709	105	30,58	4,05	3,66	9,13	2,25	3,80
F	46.641	116	0,80	1.977	13,93	20.813	18,56	27.447	103	33,06	4,14	3,69	10,29	2,48	3,85
M	52.656	133	1,03	2.549	19,80	30.253	25,61	37.473	114	33,13	4,30	3,76	10,71	2,49	3,86
A	50.175	129	1,37	2.952	20,00	32.220	25,23	40.446	110	33,17	4,33	3,75	10,85	2,51	3,88
M	47.198	123	1,82	3.118	20,33	38.032	25,22	44.688	104	30,33	4,31	3,75	10,74	2,49	3,90
J	51.940	138	1,79	3.193	20,63	33.098	25,00	40.284	119	35,82	4,31	3,77	10,79	2,51	3,93
J	52.049	137	1,74	3.306	22,14	36.955	28,83	45.668	117	33,89	4,31	3,83	10,86	2,52	3,93
A	51.330	134	1,92	3.478	19,38	31.835	24,98	40.067	116	33,79	4,36	3,83	10,92	2,50	3,94
S	53.573	141	2,29	4.115	20,14	31.064	26,33	40.220	123	37,02	4,48	3,91	11,09	2,47	3,95
O	49.696	130	1,29	2.595	15,62	23.918	20,36	31.674	116	33,70	4,56	3,94	11,75	2,57	3,96
N	54.957	144	1,74	3.557	16,15	26.577	23,02	37.328	130	39,00	4,71	3,96	11,96	2,54	3,97
D	58.030	150	2,44	4.174	12,74	20.803	18,40	29.117	140	40,62	4,85	3,80	11,98	2,47	3,98
2011	558.264	1.455	19	39.040	176	280.439	240	369.738	1.298	35,02	4,21	4,29	11,99	2,85	
E	52.858	135	1,69	3.121	14,21	20.377	21,02	32.851	122	35,54	4,61	3,95	11,85	2,57	3,98
F	50.784	129	1,59	3.297	13,21	21.568	18,44	28.298	117	37,61	4,32	3,97	11,73	2,72	4,02
M	56.184	146	1,64	3.605	16,04	24.144	21,34	32.384	132	38,26	4,08	3,97	11,92	2,92	4,04
A	55.029	145	1,66	3.864	14,61	23.153	20,67	33.483	133	39,80	4,10	4,15	12,06	2,94	4,07
M	57.888	153	1,81	3.870	19,43	31.376	26,92	41.273	135	39,24	4,09	4,14	12,08	2,95	4,08
J	57.167	150	2,04	4.317	21,09	34.867	26,60	41.724	131	39,32	4,15	4,60	12,11	2,92	4,10
J	54.834	143	2,33	4.247	18,23	28.667	25,20	37.203	127	36,87	4,16	4,60	12,15	2,92	4,13
A	58.887	153	2,14	4.690	20,68	33.651	28,22	42.657	134	39,01	4,19	4,77	12,18	2,90	4,168
S	58.373	154	2,08	3.564	20,09	31.697	27,17	41.137	136	40,92	4,25	4,36	12,22	2,80	4,2
O	56.259	148	2,22	4.465	18,40	30.938	24,62	38.730	132	38,25	4,36	4,42	12,22	2,80	4,2
N															
D															
En-Oct 2011	558.264	1.455	19	39.040	176	280.439	240	369.738	1.298	38,47	4,23	4,29	12,03	2,82	4,22
En-Oct 2010	503.129	1.302	14	27.284	188	301.683	242	378.675	1.128	33,43	4,35	3,80	10,83	2,44	3,80
%Dif En-Oct 11/10	11	12	35	43	-6	-7	-1	-2	15	15	-3	13	11		

Fuente: elaborado por Área Avícola -Dir. de Ovinos, Porcinos, Aves de Granja y Peq. Ruminantes, MAGyP

Faena: en establecimientos con habilitación de SENASA

Exportación 1: se incluyen solamente los productos comestibles exportados que inciden en el cálculo del consumo. No se incluyen productos no comestibles ni garras. Fuente SENASA

Exportación 2: exportaciones totales de productos avícolas (pollos y pavos, entero, trozado y subproductos) Fuente SENASA

Consumo ep. 3: consumo aparente = producción + impo - expo. No incluye variaciones de stock de un mes a otro.

Precios corrientes mayoristas sin IVA incluido. Fuente INDEC

A partir del mes de mayo 2008 los precios del pollo y asado fueron

calculados a partir del índice publicado en INDEC Infotoma

(IPC-GBA base abril 2008 = 100, Nivel General, Carne de Ave, Carne Vacuna).

Precios corrientes con IVA incluido

US\$ BCRA

* 2011 preliminar